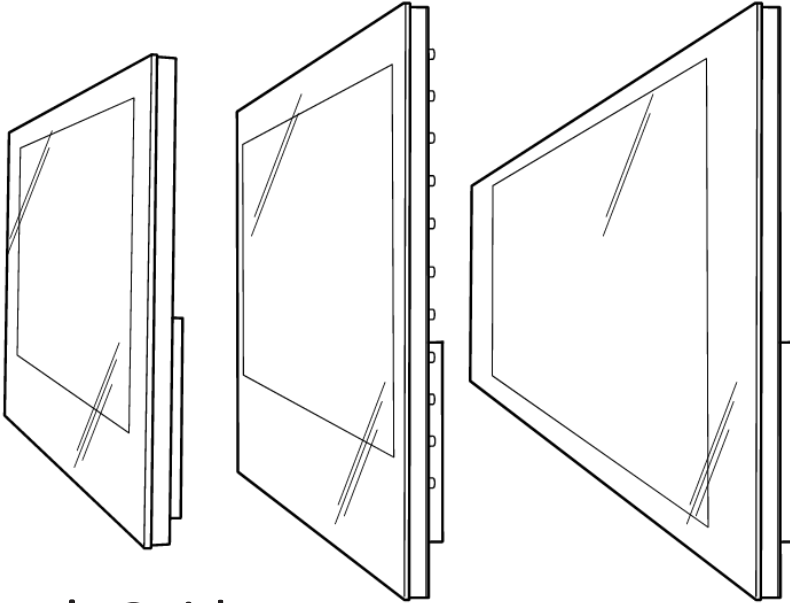


we//love

KITCHEN TV



User's Guide

Manuel utilisateur

Bedienungsanleitung

WM-BFKTV Series, WM-WFKTV Series

WM-FMKTV Series, WM-LBFKTV Series

WM-LWFKTV Series, WM-LFMKTV Series

|                |    |
|----------------|----|
| Anglais .....  | 2  |
| Français ..... | 17 |
| Deutsch .....  | 32 |

Thank you for choosing WEMOOVE Kitchen TV! Before using and installing the product, please read this guide.

Please keep this manual for future reference.

Information in this manual is subject to change without prior notice.

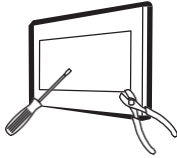


## Warnings

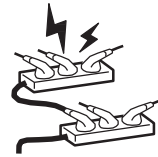
To reduce the risk of fire, electrical shock and other injuries, keep these safety precautions in mind when installing, using, and maintaining your TV. The socket-outlet should be installed near the equipment, be easily accessible. The TV should be connected to a grounded GFCI protected main socket outlet.

# Safety warnings

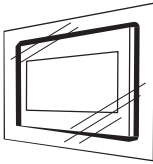
To prevent injuries, the TV should be properly fixed in the accordance with instructions. The power supply must be connected to the mains with earth. Failure to follow safety warnings may void you warranty. all electrical work must be performed by a qualified electrician.



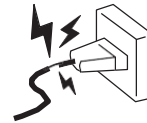
Do not open the TV or attempt to make any changes to the device.



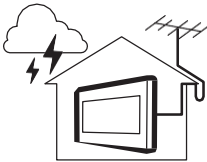
Do not connect too many devices to one AC outlet.



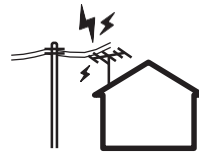
Do not open cover the front of the TV by extra glass or other material.



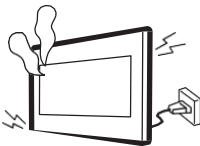
Before connecting the TV to the power supply, make sure that the socket and cable are not damaged.



Make sure the TV connection to an external antenna is completely isolated.



Make sure that the external antenna is located away from power lines.



If you notice unusual noises or smells, unplug the TV from the power source and contact the service center.



The power supply is not waterproof, place it in a dry and well-ventilated place.



The lightning flash and arrow head within the triangle is a warning sign alerting you of “dangerous voltage” inside the product.

## CAUTION

**RISK OF ELECTRIC SHOCK  
DO NOT OPEN**

**CAUTION: TO REDUCE THE RISK OF ELECTRIC SHOCK. DO NOT REMOVE COVER (OR BACK). NO USER SERVICEABLE PARTS INSIDE. REFER SERVICING TO QUALIFIED SERVICE PERSONNEL.**



The exclamation point within the triangle is a warning sign alerting you of important instructions accompanying the product.

To protect against electric shock, do not immerse the power cord, power plug or product in water or other liquid.

Do not place this apparatus near or over a radiator or heat register, or where it is exposed to direct sunlight.

The remote control of this apparatus uses batteries. In your community, there might be environmental regulations that require you to dispose of these batteries properly. Please contact your local authorities for disposal or recycling information.

Do not overload wall outlets, extension cords or adaptors beyond their capacity. Since this can result in fire or electric shock.

Power-supply cords should be placed so that they are not likely to be walked on or pinched by items placed upon or against them. Pay particular attention to cords at the plug end, at wall outlets, and at the point where they exit from the appliance.

To protect this apparatus from a lightning storm, or when left unattended and unused for long periods of time, unplug it from the wall outlet and disconnect the antenna or cable system. This will prevent damage to the set due to lightning and power line surges.

Before connecting the AC power cord to the DC adaptor outlet, make sure that the voltage designation of the DC adaptor corresponds to the local electrical supply.

If you notice any smoke or scorched smell near the product, unplug power cord and refer to qualified personnel for service or repair.

Never insert anything metallic into the open parts of this apparatus. This may cause a danger of electric shock.

To avoid electric shock, never touch the inside of this apparatus. Only a qualified technician should open this apparatus.

Be sure to plug in the power cord until it is firmly seated. When unplugging the power cord from a wall outlet, always pull on the power cord's plug. Never unplug it by pulling on the power cord. Do not touch the power cord with wet hands.

If this apparatus does not operate normally - in particular, if there are any unusual sounds or smells coming from it - unplug it immediately and contact an authorized dealer or service center

Be sure to pull the power plug out of the outlet if the TV is to remain unused or if you are to leave the house for an extended period of time (especially when children, elderly or disabled people will be left alone in the house).

- Accumulated dust can cause an electric shock, an electric leakage, or a fire by causing the power cord to generate sparks and heat or by causing the insulation to deteriorate.

Be sure to contact an authorized service center for information if you intend to install your TV in a location with heavy dust, high or low temperatures, high humidity, chemical substances, or where it will operate 24 hours a day such as in an aerial port, a train station, etc. Failure to do so may lead to serious damage to your TV.

Do not use this product for other than intended use. This product is only intended for use indoors.

Use only a properly grounded plug and wall outlet.

An improper ground may cause electric shock or equipment damage. (Class I Equipment only.)

To turn off this apparatus completely, disconnect it from the wall outlet. Be sure to have the wall outlet and power plug readily accessible.

Do not allow children to hang onto the product.

Store the accessories (battery, etc.) in a location safely out of the reach of children. Close adult supervision is necessary when any product is used by or near children.

Do not install the product in an unstable location such as a shaky shelf or a slanted floor or in a location exposed to vibration. Please check that the TV is surely fixed on the wall.

Do not drop or strike the product. If the product is damaged, disconnect the power cord and contact a service center.

To clean this apparatus, unplug the power cord from the wall outlet and wipe the product with a soft, dry cloth. Do not use any chemicals such as wax, benzene, alcohol, thinners, insecticide, aerial fresheners, lubricants, or detergents. These chemicals can damage the appearance of the TV or erase the printing on the product.

Do not dispose of batteries in a fire.

Do not short-circuit, disassemble, or overheat the batteries.

Do not operate the product with a damaged cord or plug or if it has been damaged in any manner. Do not use or place any combustible or flammable substances near the product.

There is danger of an explosion if you replace the batteries used in the remote with the wrong type of battery. Replace only with the same or equivalent type.



**WARNING - TO PREVENT THE SPREAD OF ARE, KEEP CANDLES OR OTHER ITEMS WITH OPEN FLAMES AWAY FROM THIS PRODUCT AT ALL TIMES.**




**Warning: Screen can be damaged from direct pressure when handled incorrectly. We recommend lifting the TV at the edges.**

## **Battery handling and usage:**

- **CAUTION:** Danger of explosion if battery is incorrectly replaced or not replaced by the same type or equivalent.
- The battery should not be exposed to excessive heat such as sunshine, fire or similar.
- Different types of batteries, new and used batteries should not be mixed.
- The battery must be installed according to the polarity.
- If the battery is worn, it must be removed from the product.
- The battery must be disposed of safely. Always use the collection bins provided (check with your dealer) to protect the environment.
- Keep batteries away from children and pets. Only adults should handle batteries.
- Never throw batteries into a fire or expose them to fire or other heat sources.
- Follow the battery safety and usage instructions.

---

## Please read carefully prior to first use

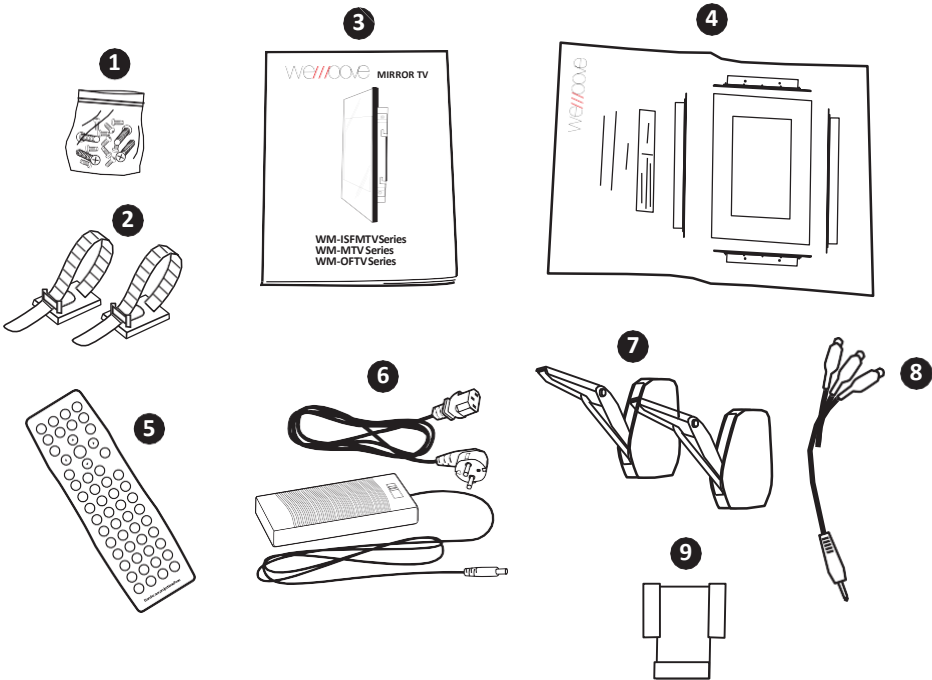
- Check main power connection. Make sure that LED light, on the power supply adapter and on the TV front panel, is ON.
- There are 2 remote controls included in the standard package. One remote is waterproof, and it has IP66 protection ranking (protection against water jets-don't immerse in water!). Waterproof remote control works with CR2032 battery type. Other remote control works with 2xAAA batteries. Batteries for remote controls may be absent due to air transportation restrictions.
- To start video or photo files from a USB memory stick or HDD, please use « Enter » button to highlight files and then « Play » button  ( ) to start playback in full screen.
- The power supply adapter and the TV connectors must be isolated from water.
- If never when you want to launch an automatic channels search, you cannot find one of the DVB tuners (DVBT/T2, DVB-C or DVB-S2), please touch "source" button of the remote control and select the DVB source you want to tune; then, when you will go back to automatic channels search you will be able to find the right DVB-T tuner and to launch an automatic search.

# Accessories



Please make sure that the accessories in the package are as shown below:

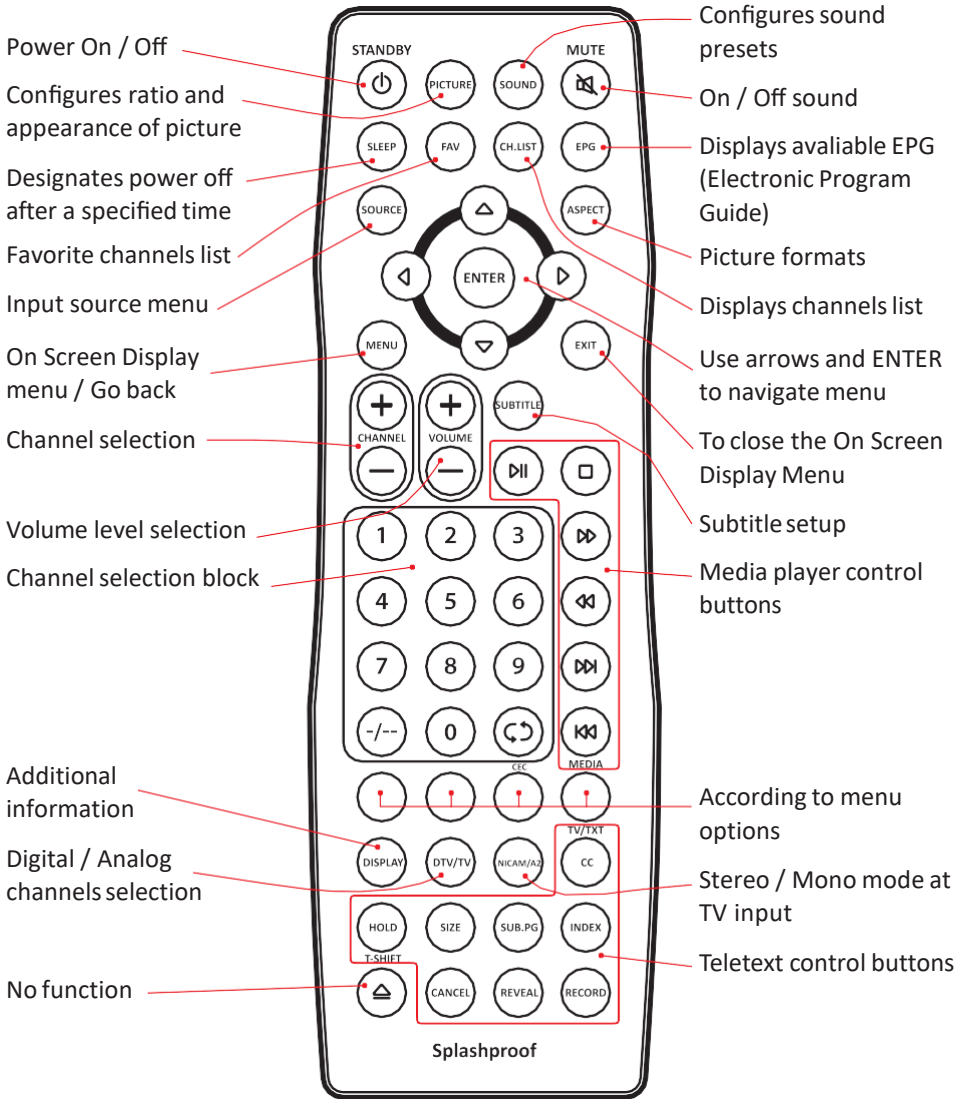
1. Mounting bolts set x 1 pcs
2. Retaining clips x 2
3. Installation instruction x 1 pcs
4. Installation drawing x 1 pcs
5. Waterproof remote control x 1 pcs
6. Power adapter x 1 pcs
7. FREEflap Forte Kessebohmer lifters x 1 pcs only included in WM-LBFKTV, WM-LWFKTV and WM-LFMKTV Series
8. Mini-jack 3,5 mm / cinch cable x 1 pcs
9. Wall holder x 1 pcs



\*Image is given for reference and may be different with the actual components

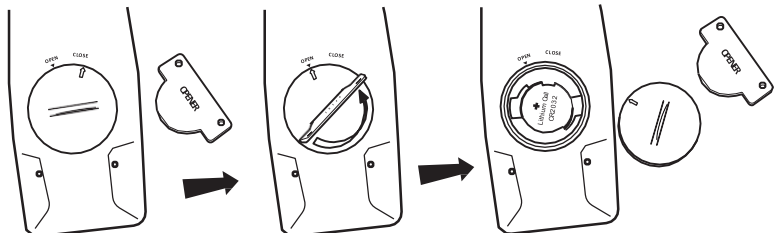


# Remote control

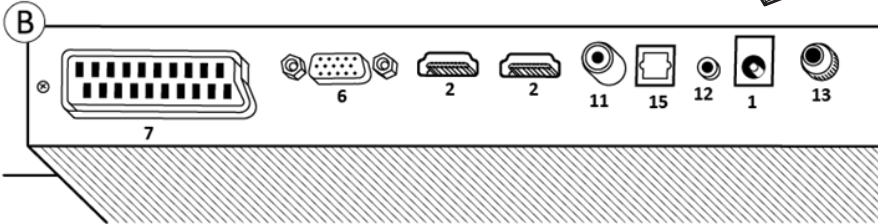
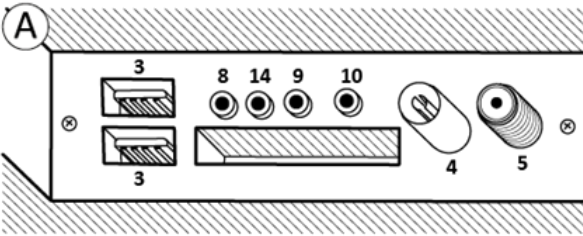
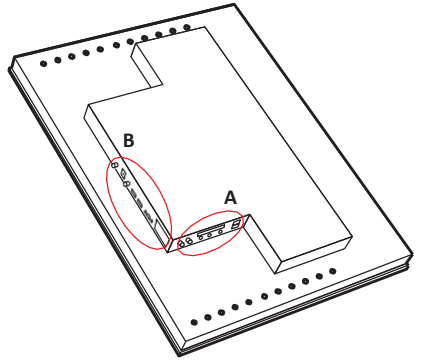


## Battery replacement

Battery type CR2032



# Inputs and Outputs



Power x 1



HDMI input x 2



USB Port x 2



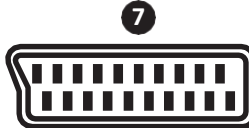
TV (T/T2) x 1



Satellite TV  
Antenna (S/S2) x 1



VGA (PC) x 1



SCART x 1



PC audio x 1



mini AV x 1



Mini YPBPR x 1



SPDIF coaxial  
port x 1\*\*\*



Earphone x 1\*



IR control x 1\*\*



RS232 x 1\*\*\*



Optical digital output  
x 1\*\*\*

\* For external Earphones.

\*\* For external IR receiver or IR pass through connection.

\*\*\* Availability of these ports may vary from model to model

# Settings



## Input Source selection

1. Press SOURCE button
2. Use arrows to choose the characteristics, such as desired input
3. Press ENTER to confirm selection
4. Use exit button to close



## Video settings

Offers you to setup image characteristics, such as colour and brightness, noise reduction and dynamic CR.



## Time setup

Menu offers options to setup time zone, auto On/Off functions and sleep timer.



## TV tuner settings

Menu offers options to setup and adjust preferences using the built-in television tuner. Manual Tuning is available only for current input. LCN stands for Logical Channel Number.



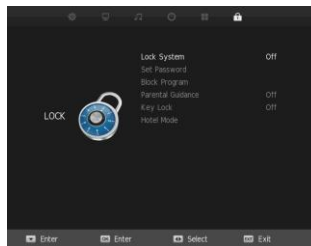
## Sound settings

Offers you to setup sound equalization, Auto Volume and Surround Sound options.



## Setup Menu

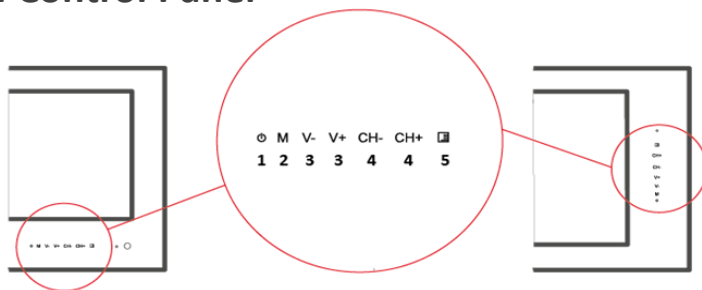
Menu contains language settings, reset all function. HDMI CEC – to control external device by HDMI.



## Parental menu

Offers options to restrict program and set access password.

## Touch Control Panel\*



- 1 Power on/off
- 2 On screen display menu
- 3 Volume level selection
- 4 Channel selection
- 5 Input source menu

\* Not available on mirror models.

## Troubleshooting



### Symptoms

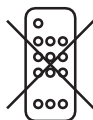
Blank screen



### Possible Solution

Check the LED indication. If the LED indication is red, the TV is in standby. If the LED indication is green, try to change input source. If the LED indication is black, check the power connection and LED indication at power adapter.

Remote control doesn't work



Point the remote control to the TV and press power button on the remote control. If the LED indication become green, remote control works. If it does not, replace the batteries of the remote control. You can also use the touch control panel.

# Supported Media File Types (by USB)

| Media      | File Extension | Codec                            |                                 | Remark   |
|------------|----------------|----------------------------------|---------------------------------|--|
|            |                | Video                            | Audio                           |  |
| Movie      | .mpg           | MPEG-1, MPEG-2                   |                                 | Max Resolution: 1920*1080<br>Max Data Rate: 40 Mbps                        |
|            | .avi           | DivX, Xvid, MJPEG                |                                 | Max Resolution: 1920*1080<br>Max Data Rate: 20 Mbps                        |
|            |                | MPEG-4 SP/ASP, H.263/H.264       | MP3, WMA,<br>AAC, AC3,<br>PCM   |  |
|            | .ts            | MPEG-2, H.264, AVS, AVS+, HEVC   |                                 |  |
|            | .mov           | MPEG-4 SP/ASP, H.263/H.264, HEVC |                                 |  |
|            | .mkv           | MPEG-4 SP/ASP, H.263/H.264, HEVC |                                 |  |
|            | .dat           | MPEG-1                           |                                 |  |
|            | .mp4           | MPEG-4 SP/ASP, H.263/H.264, HEVC |                                 |  |
|            |                | MPEG-1, MPEG-2                   |                                 |  |
|            | .vob           | MPEG-2                           |                                 |  |
| .rm/.rmvb  | RV30/RV440     | COOK, MP2                        | Max Resolution: 1920*1080       |  |
| Music      | .mp3           | -                                | MP3                             | Sample rate: 8K—48kHz<br>Bit rate: 32K—320 Kbps<br>Channel: Mono / Stereo  |
|            | .wma           | -                                | WMA                             |  |
|            | .m4a/.aac      | -                                | AAC                             | Sample rate: 16K—48kHz<br>Bit rate: 32K—442 Kbps<br>Channel: Mono / Stereo |
| Photo      | .jpg           | Progressive JPEG                 |                                 | Max resolution: 1024*768   |
|            | .jpeg          | Baseline JPEG                    |                                 | Max resolution: 15360*8640   |
|            | .bmp           | BMP                              |                                 | Max resolution: 9600*6400  |
|            |                |                                  | Pixel Depth: 1/4/8/16/24/32 bpp |  |
|            | .png           | Non-Interlaced                   |                                 | Max resolution: 9600*6400  |
| Interlaced |                |                                  | Max resolution: 1280*800        |  |



WEMOOVE, its licensees and affiliates, fully support all electronic waste initiatives. As responsible stewards of the environment, and to avoid violating established laws, you should properly dispose of this product in compliance with all applicable regulations, directives or other governances in the area where you reside. Please check with local authorities or the retailer where you purchased this product to determine a location where you can appropriately dispose of the product.

## THE DISPOSAL OF ELECTRICAL AND ELECTRONIC EQUIPMENT WASTE PRODUCTS ON THE PART OF FINAL USERS IN THE EUROPEAN UNION

This symbol on the product or on the container indicates that this product cannot be eliminated with the general waste. The user is responsible for eliminating this kind of waste throwing them away at a "recycling point" specifically for electrical and electronic waste. Selective collection and electrical equipment recycling contribute to preserve natural resources and warrant waste recycling to protect environment and health. In order to receive further information about electrical and electronic waste collecting and recycling, contact your Local Council, the service of household waste or the establishment where the product was acquired.



**Correct Disposal of This Product  
(Waste Electrical & Electronic Equipment)  
(Applicable in countries with separate collection systems)**

This marking on the product, accessories or literature indicates that the product and its electronic accessories (e.g. charger, headset, USB cable) should not be disposed of with other household waste at the end of their working life. To prevent possible harm to the environment or human health from uncontrolled waste disposal, please separate these items from other types of waste and recycle them responsibly to promote the sustainable reuse of material resources.

Household users should contact either the retailer where they purchased this product, or their local government office, for details of where and how they can take these items for environmentally safe recycling.

Business users should contact their supplier and check the terms and conditions of the purchase contract. This product and its electronic accessories should not be mixed with other commercial wastes for disposal.



**Correct disposal of the batteries in this product**  
**(Applicable in countries with separate collection systems)**

This marking on battery, manual or packaging indicates that the batteries in this product should not be disposed of with other household waste at the end of their working life. Where marked, the chemical symbols Hg, Cd or Pb indicate that the battery contains mercury, cadmium or lead above the reference levels in EC Directive 2006/66. If batteries are not properly disposed of, these substances can cause harm to human health or the environment. To protect natural resources and to promote material reuse, please separate batteries from Other types of waste and recycle them through your local, free battery return system.



**Recommendation – EU only**  
**Information about signification of CE conformity mark**

Hereby, WEMOOVE, declares that this TV is in compliance with the essential requirements and other relevant provisions of Directive 1999/5/EC.

The official Declaration of conformity is visible at the following web page: [www.wemoove-tv.-tech/assistance/](http://www.wemoove-tv.-tech/assistance/).

This equipment may be operated in all EU countries.



**To avoid possible hearing damage, do not listen at high audio volume for long periods of time.**

# Licenses

WEMOOVE is a registered trademark of WEMOOVE SASU.

All other trademarks are the property of the respective owner, who has not sponsored, endorsed or approved this product. WEMOOVE do not manufacture this product or provide any Manufacturer's warranty or support.



The terms HDMI and HDMI High-Definition Multimedia Interface and the HDMI logo are trademarks or registered trademarks of HDMI Licensing LLC in the United States and other countries.

Product features, specifications and appearances are subject to change without notice. The pictures shown in this user's guide are for description purposes only; please check the real product to get confirmations.



**Merci d'avoir choisi un téléviseur cuisine encastrable WEMOOVE !  
Veuillez lire ce manuel avant toute utilisation et installation du produit.**

**Conservez ce manuel pour référence future.**

**Les informations contenues dans ce manuel peuvent être sujettes  
à modification sans aucun préavis.**



## **Avertissements de sécurité**

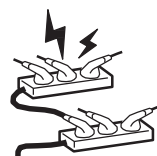
Afin de réduire les risques d'incendie, d'électrocution et de blessures, merci de tenir compte de ces mesures de précaution lors de l'installation, de l'utilisation et de l'entretien de votre téléviseur. La prise de courant doit être installée près de l'équipement et être facilement accessible. Le téléviseur doit être branché à une prise de courant principale protégée par un disjoncteur de fuite à la terre.

# Consignes de sécurité

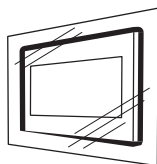
Pour prévenir toute blessure, le téléviseur doit être correctement installé en veillant à bien respecter les instructions. L'alimentation doit être branchée à une prise murale en reliée à la terre. Le non-respect des avertissements de sécurité peut annuler la garantie. Toutes les réparations ou travaux ayant un lien avec l'électricité doivent être effectués par un électricien qualifié.



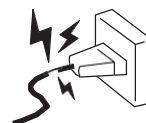
Ne pas ouvrir le téléviseur et ne pas tenter d'apporter des modifications au produit.



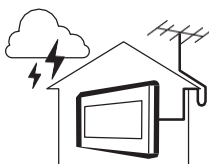
Évitez de brancher trop d'appareils sur une même prise électrique.



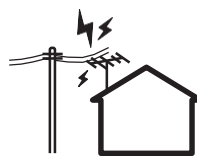
Ne pas couvrir la face avant du téléviseur par une plaque en verre supplémentaire ou tout autre matériau.



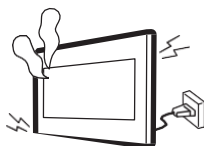
Assurez-vous que la prise et le câble d'alimentation ne sont pas endommagés avant de les brancher.



Assurez-vous que la connexion du téléviseur à une antenne extérieure est complètement isolée.



Assurez-vous que l'antenne extérieure est située à l'écart des lignes électriques à haute tension.



Si vous constatez que l'appareil ne fonctionne pas normalement (bruits ou odeurs inhabituels), débranchez-le immédiatement et contactez le service clients.



Le bloc d'alimentation secteur n'est pas étanche. Merci de le placer dans un endroit sec et bien ventilé.



**Ce symbole indique la présence de haute tension à l'intérieur de ce produit. Il est dangereux de toucher les pièces situées à l'intérieur de ce produit.**

## **A T T E N T I O N**

**RISQUE D'ELECTROCUTION - NE PAS OUVRI**

**ATTENTION : POUR EVITER LES RISQUES D'ELECTROCUTION, NE PAS RETIRER LE COUVERCLE (NI LE PANNEAU ARRIERE). AUCUNE DES PIECES SITUEES A L'INTERIEUR DU PRODUIT NE PEUT ETRE REPARÉE PAR L'UTILISATEUR. POUR TOUT DEPANNAGE, ADRESSEZ-VOUS A UN TECHNICIEN QUALIFIE.**



**Ce symbole indique qu'une documentation importante relative au fonctionnement et à l'entretien est fournie avec le produit.**

Afin de vous protéger contre les chocs électriques, ne mettez pas le câble d'alimentation, la fiche d'alimentation ou le produit dans l'eau ou dans tout autre liquide.

Ne placez pas l'appareil à proximité ou au-dessus d'un radiateur ou d'une bouche d'air chaud, ni dans un endroit exposé à la lumière directe du soleil. Ne laissez pas le câble d'alimentation entrer en contact avec des surfaces chaudes.

La télécommande de cet appareil fonctionne avec des piles. Dans un souci de préservation de l'environnement, la réglementation locale en vigueur peut prévoir des mesures spécifiques de mise au rebut des piles usagées. Veuillez contacter les autorités compétentes afin d'obtenir des informations sur la mise au rebut ou le recyclage des piles.

Évitez de surcharger les prises murales avec des rallonges et des adaptateurs, car cela peut entraîner un risque d'incendie ou de choc électrique.

Les cordons d'alimentation doivent être déroulés de sorte qu'aucun objet placé sur ou contre eux ne les chevauche ni les pince. Accordez une attention particulière aux cordons au niveau de l'extrémité des fiches, des prises murales et de la sortie de l'appareil.

N'utilisez pas l'appareil avec une rallonge ou une prise endommagée ou s'il a été endommagé de quelque manière que ce soit.

En cas d'orage, d'absence ou de non utilisation de votre appareil pendant une longue période, débranchez-le de la prise murale, de même que l'antenne ou le système de câbles. Ces précautions éviteront que l'appareil ne soit endommagé par la foudre ou par des surtensions. Avant de raccorder le cordon d'alimentation secteur à la prise de l'adaptateur, vérifiez que la tension indiquée sur ce dernier correspond bien la tension délivrée par le réseau électrique local.

Si vous remarquez de la fumée ou une odeur de brûlé à proximité du produit, débranchez le câble d'alimentation et faites appel à du personnel qualifié pour entretien ou réparation.

N'insérez jamais d'objets métalliques dans les parties ouvertes de cet appareil, vous pourriez vous électrocuter.

Afin d'éviter tout risque d'électrocution, ne mettez jamais les doigts à l'intérieur de l'appareil. Seul un technicien qualifié est habilité à ouvrir cet appareil.

Veillez à brancher correctement et complètement le cordon d'alimentation.

Lorsque vous débranchez le cordon d'alimentation d'une prise murale, tirez toujours sur la fiche du cordon d'alimentation. Ne le débranchez jamais en tirant sur le cordon d'alimentation. Ne touchez pas le cordon d'alimentation si vous avez les mains mouillées.

Si l'appareil ne fonctionne pas normalement, en particulier s'il émet des odeurs ou des sons anormaux, débranchez-le immédiatement et contactez un revendeur ou un centre de dépannage agréé.

Si vous prévoyez de ne pas utiliser le téléviseur ou de vous absenter pendant une période prolongée, veillez à retirer la fiche d'alimentation de la prise (en particulier si des enfants, des personnes âgées ou des personnes handicapées restent seuls au domicile).

- L'accumulation de poussière peut amener le cordon d'alimentation à produire des étincelles et de la chaleur ou l'isolation à se détériorer, entraînant un risque de fuite électrique, d'électrocution et d'incendie.

Si vous prévoyez d'installer le téléviseur dans des endroits exposés à la poussière, des températures faibles ou élevées, à une forte humidité, à des substances chimiques ou s'il fonctionnera 24/24 heures, comme dans un aéroport ou une gare ferroviaire, contactez un centre de service agréé pour obtenir des informations. Le non-respect de ce qui précède peut gravement endommager le téléviseur.

Ce produit est uniquement réservé à un usage intérieur. N'utilisez pas ce produit à d'autres fins que celles prévues.

N'utilisez que des fiches et des prises murales correctement reliées à la terre.

- Une mise à la terre incorrecte peut entraîner des chocs électriques ou endommager l'appareil (appareils de classe I uniquement).

Pour éteindre complètement cet appareil, débranchez-le de la prise murale. Assurez-vous que la prise murale et la fiche d'alimentation sont facilement accessibles.

Ne laissez pas les enfants se suspendre à l'appareil.

Rangez les accessoires (pile, etc.) dans un endroit hors de portée des enfants.

La surveillance étroite d'un adulte est nécessaire lors de l'utilisation du produit par des enfants ou à proximité des enfants. N'installez pas l'appareil dans un endroit instable, comme sur une étagère bancale, sur une surface inclinée ou dans un endroit exposé à des vibrations ; le cas échéant vérifiez que le téléviseur est bien fixé au mur.

Veillez à ne pas faire tomber le produit ni à lui donner des coups. Si le produit est endommagé, débranchez le cordon d'alimentation et contactez un centre de service.

Pour nettoyer l'appareil, retirez le cordon d'alimentation de la prise murale et nettoyez le produit à l'aide d'un chiffon doux et sec. N'utilisez aucune substance chimique, telle que la cire, le benzène, l'alcool, des solvants, des insecticides, des désodorisants, des lubrifiants ou des détergents.

Ces substances chimiques peuvent altérer l'aspect du téléviseur ou effacer les imprimés se trouvant sur celui-ci.

Ne jetez pas les piles au feu.

Les piles ne doivent pas être court-circuitées, démontées ni subir de surchauffe.

Un risque d'explosion existe si vous remplacez les piles de la télécommande par des piles d'un autre type. Ne les remplacez que par des piles du même type.



**ATTENTION : POUR EVITER TOUT RISQUE D'INCENDIE, TENEZ TOUJOURS CE PRODUIT A DISTANCE DES BOUGIES OU AUTRES FLAMMES OUVERTES. NE PAS UTILISER DE SUBSTANCES COMBUSTIBLES OU INFLAMMABLES A PROXIMITE DU PRODUIT.**



**Avertissement : les écrans peuvent être endommagés par une pression directe lorsqu'ils sont incorrectement manipulés. Il est recommandé de soulever le téléviseur par les bords.**

## Utilisation et manipulation des piles :

- **ATTENTION** : risque d'explosion si les piles ne sont pas correctement insérées ou remplacées par un modèle non similaire ou compatible.
- N'exposez pas les piles à des chaleurs extrêmes en les plaçant au soleil, près d'un feu ou similaire.
- Différents types de piles, neuves et usagées ne doivent pas être mélangés.
- Le piles doivent être insérées dans le respect des polarités.
- Une pile usagée doit être retirée du produit.
- La batterie doit être mise au rebut de manière sûre. Toujours mettre l'appareil au rebut dans les points de collecte assignés pour préserver l'environnement (contactez votre fournisseur).
- Conservez les piles hors de portée des enfants et animaux. Seuls les adultes sont aptes à manipuler les piles.
- Ne jamais jeter les piles dans le feu ou les exposer à des sources de chaleur.
- Respectez les instructions de mise au rebut et d'utilisation des piles.

---

## A lire avant de démarrer le téléviseur pour la première fois

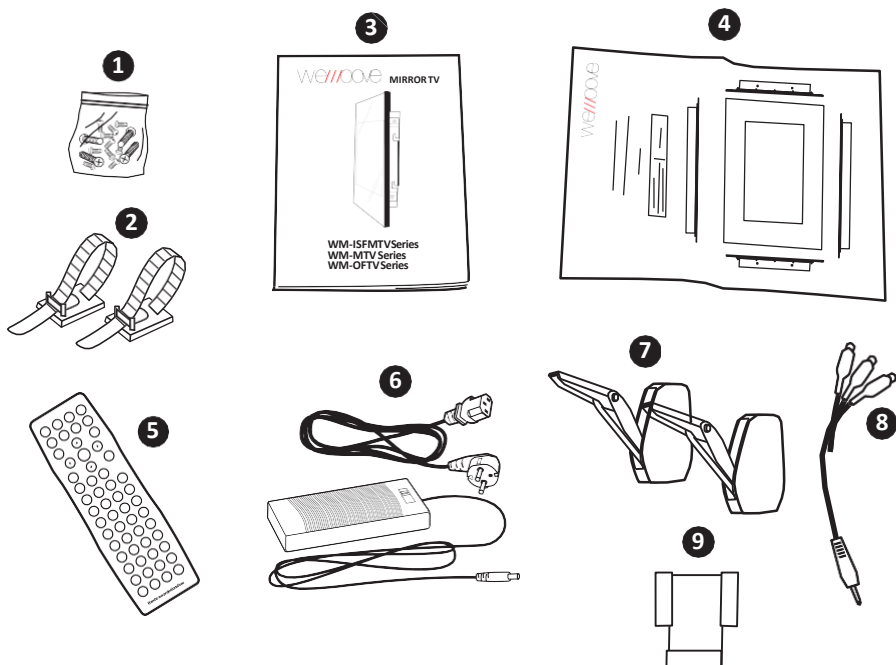
- Vérifier que le téléviseur soit bien relié au câble secteur et au bloc alimentation secteur. Assurez-vous que l'alimentation soit bien branchée sur le courant secteur. Assurez-vous que le voyant lumineux sur le bloc alimentation et sur le téléviseur sont allumés.
- Il y a 2 télécommandes incluses dans la boîte. L'une d'entre elles est résistante à l'eau, selon la norme IP66 (protection contre les jets d'eau – Veuillez à ne pas l'immerger dans l'eau sous peine de l'endommager !). La télécommande résistante à l'eau fonctionne avec des piles de type CR2032. Néanmoins il se peut que les piles pour les télécommandes ne soient pas incluses en raison des restrictions imposées par le transport aérien et maritime sur les batteries et les piles.
- Le bloc d'alimentation électrique ainsi que la connectique du téléviseur doivent obligatoirement être isolés de l'eau.
- Pour lire un fichier vidéo ou photo à partir d'une clé USB ou d'un disque dur externe, il vous faudra utiliser la touche « Enter » pour sélectionner les fichiers et ensuite la touche « Play » pour commencer la lecture des fichiers en mode plein écran.
- Si lors de la recherche automatique des chaînes vous ne pouvez pas sélectionner un des tuners DVB-T/T2, DVB-C ou DVB-S2, ou que celui-ci n'apparaît pas, veuillez appuyer sur la touche source de la télécommande et sélectionnez le tuner que vous souhaitez régler ; ainsi vous pourrez retourner à la recherche automatique des chaînes et le tuner sélectionné s'affichera désormais.

# Accessoires



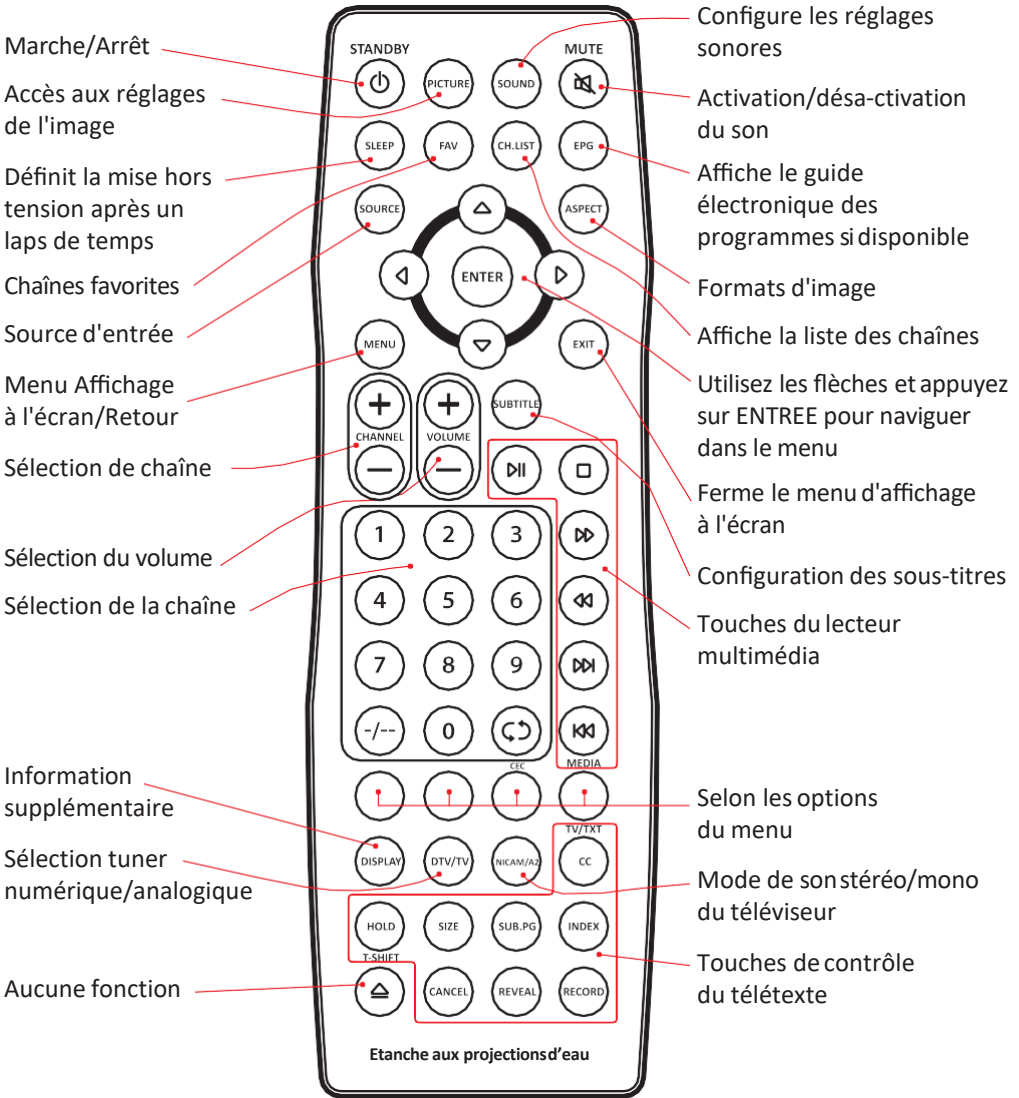
Assurez-vous que tous les accessoires suivants figurent dans la boîte :

1. Jeu de vis et charnières de fixation x 1
2. Serres câbles x 2
3. Manuel utilisateur x 1
4. Guide d'installation x 1
5. Télécommande étanche aux projections d'eau x 1
6. Bloc d'alimentation et câble secteur x 1
7. Ferrures de relevage FREEflap Forte Kessebohmer x 1 incluses dans les Séries WM-LBFKTV, WM-LWFKTV, WM-LFMKTV uniquement  
À noter que les ferrures de relevage ne sont pas incluses dans la boîte des Séries WM-BFKTV, WM-WFKTV, WM-FMKTV et doivent être commandées séparément
8. Câble 3,5 mm mini AV / cinch x 1
9. Support mural pour télécommande étanche x 1



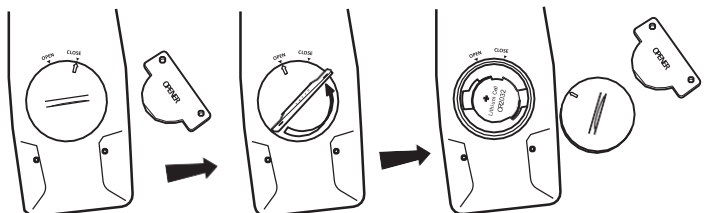
\*Les schémas et illustrations contenus dans ce manuel de l'utilisateur sont fournis uniquement titre de référence. L'aspect réel du produit peut être différent. La conception et les spécifications du produit sont susceptibles d'être modifiées sans préavis.

# Télécommande



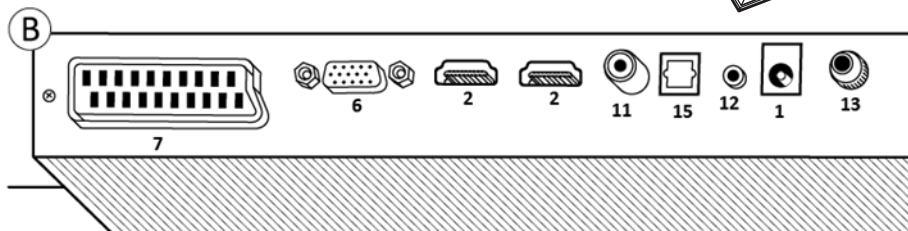
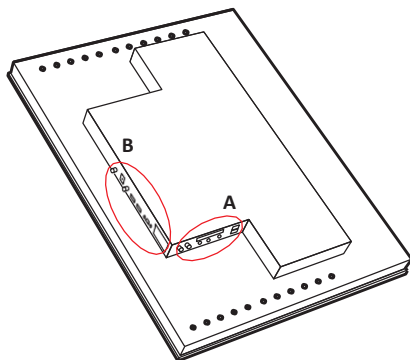
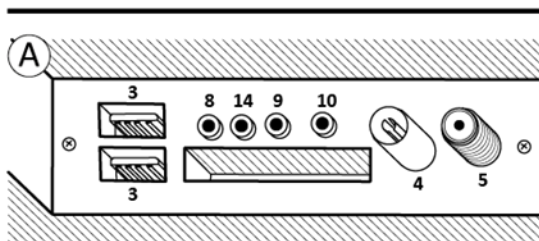
## Remplacement de la pile

Référence de la pile : CR2032

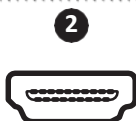




# Entrées et sorties



Alimentation x 1



Entrée HDMI x 2



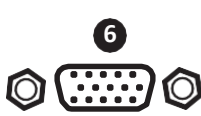
Port USB x 2



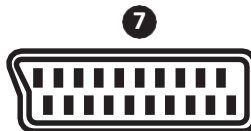
Antenne TV  
(T/T2) x 1



Antenne TV  
Satellite (S/S2) x 1



Entrée vidéo  
VGA (PC) x 1



Prise PERITEL x 1



Sortie audio  
PC x 1



mini AV x 1



Mini YPBPR x 1



Sortie coaxiale



Casque x 1\*



Contrôle IR x 1\*\*



RS232 x 1\*\*\*



Sortie numérique  
optique x 1\*\*\*

\* Pour écouteurs externes.

\*\* Pour connecter un récepteur IR externe ou pour réaliser une connexion IR pass through.

\*\*\* Ces connectiques peuvent différer en fonction des modèles.

# Réglages



## Sélection de la source d'entrée

- 1.Appuyez sur la toucheSOURCE
- 2.Utilisez les flèches pour effectuer vos choix
- 3.Appuyez sur ENTREE pour confirmer la sélection
- 4.Utilisez la toucheQUITTER pour fermer le menu.



## Paramètres vidéo

Vous propose de configurer les caractéristiques de l'image, telles que la couleur et la luminosité désirées, la réduction du bruit et la dynamique des contrastes.



## Configuration de l'heure

Le menu propose des options pour configurer le fuseau horaire, les fonctions de marche/arrêt automatique et la mise en veille.



## Paramètres du tuner TV

Le menu vous offre des options pour configurer et régler les préférences à l'aide du tuner intégré à la télévision. LCN - Classement logique des chaînes en fonction de leurs numéros



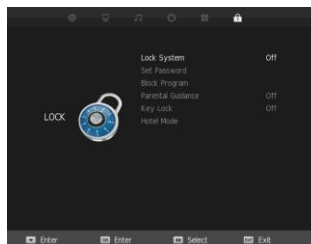
## Paramètres du son

Le menu vous permet de configurer et de régler l'égaliseur, les préférences de volume automatique et le Son Surround.



## Menu des paramètres

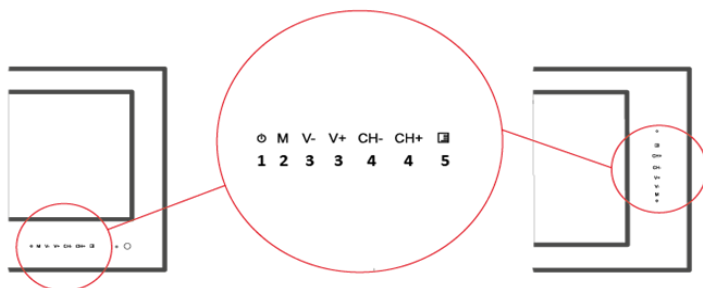
Le menu contient les paramètres de langue, réinitialise toutes les fonctions. HDMI CEC - pour contrôler un périphérique externe par HDMI.



## Menu parental

Offre des options pour restreindre le programme et définir le mot de passe d'accès.

## Panneau de commande tactile\*



- 1 Bouton on/off
- 2 Menu d'affichage
- 3 Volume sonore
- 4 Sélection de chaînes
- 5 Menu source entrée

\*Non disponible sur les modèles miroirs

## Guide de dépannage



### Symptômes

Écran blanc

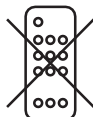


### Solution possible

Vérifiez le voyant d'indication marche/arrêt. Si le voyant est rouge, le téléviseur est en veille. Si le voyant est vert, essayez de changer la source d'entrée.

Si le voyant est noir, vérifiez la connexion à l'alimentation et le voyant de l'adaptateur secteur.

La télécommande ne fonctionne pas



Pointez la télécommande vers le téléviseur et appuyez sur la touche marche/arrêt de la télécommande. Si le voyant devient vert, la télécommande fonctionne. Si ce n'est pas le cas, remplacez les piles de la télécommande. Vous pouvez aussi utiliser le panneau de commande tactile.

# Type de fichiers média supportés (via USB)

| Média     | Extension de fichier | Codec                            |   | Note   |
|-----------|----------------------|----------------------------------|---|--|
|           |                      | Vidéo                            | Audio                                   |  |
| Vidéo     | .mpg                 | MPEG-1, MPEG-2                   |   | Résolution max.: 1920*1080<br>Taux de données max.: 40 Mbps                                |
|           | .avi                 | DivX, Xvid, MJPEG                | MP3, WMA,<br>AAC, AC3,<br>PCM           | Résolution max.: 720*576<br>Taux de données max.: 40 Mbps                                  |
|           |                      | MPEG-4 SP/ASP, H.263/H.264       |   |  |
|           | .ts                  | MPEG-2, H.264, AVS, AVS+, HEVC   |   |  |
|           | .mov                 | MPEG-4 SP/ASP, H.263/H.264, HEVC |   |  |
|           | .mkv                 |                                  |   |  |
|           | .dat                 | MPEG-1                           |   |  |
|           | .mp4                 | MPEG-4 SP/ASP, H.263/H.264, HEVC |   |  |
|           |                      | MPEG-1, MPEG-2                   |   |  |
|           | .vob                 | MPEG-2                           |   |  |
| .rm/.rmvb | RV30/RV440           | COOK, MP2                        |   |  |
| Musique   | .mp3                 | -                                | MP3                                     | Taux d'échantillonnage: 8K—48kHz<br>Débit binaire : 32K—320 Kbps<br>Canal : Mono / Stéréo  |
|           | .wma                 | -                                | WMA                                     |  |
|           | .m4a/.aac            | -                                | AAC                                     | Taux d'échantillonnage: 16K—48kHz<br>Débit binaire : 32K—442 Kbps<br>Canal : Mono / Stéréo |
| Photo     | .jpg                 | JPEG progressif                  |   | Résolution max.: 1024*768  |
|           | .jpeg                | JPEG de base                     |   | Résolution max.: 15360*8640  |
|           | .bmp                 | BMP                              |   | Résolution max.: 9600*6400   |
|           |                      |                                  | Profondeur de pixel: 1/4/8/16/24/32 bpp |  |
|           | .png                 | Non-entrelacé                    |   | Résolution max.: 9600*6400   |
|           | Entrelacé            |                                  | Résolution max.: 1280*800               |  |



WEMOOVE, ses licenciés et affiliés, supportent complètement l'initiative écologique pour un monde meilleur.

En tant que personne responsable de l'environnement, et pour éviter de violer les lois établies, vous devriez disposer de ces produits dans le respect des réglementations applicables, directives et autres gouvernances dans votre région. Veuillez contacter les autorités locales et votre revendeur pour obtenir plus d'informations concernant le recyclage dans votre région.

**LA MISE AU REBUT DES DECHETS ELECTRONIQUES EST DE LA RESPONSABILITE DE L'UTILISATEUR FINAL DANS L'UNION EUROPEENNE.**

Le symbole de la poubelle barrée présent sur le produit indique que celui-ci ne peut pas être mis au rebut avec les déchets ménagers classiques. L'utilisateur est responsable de l'élimination de ce type de produit dans les points de collecte désignés spécifiquement pour les recevoir. Le tri sélectif des déchets est bénéficiaire à l'environnement et aide à préserver les ressources naturelles et la bonne santé des personnes. Pour obtenir plus d'informations concernant le recyclage des produits électriques et électroniques, veuillez contacter les autorités locales ou votre revendeur.



**Instructions de mise au rebut de ce produit  
(déchets d'équipements électriques et électroniques)  
(applicable dans les pays pratiquant la collecte sélective de déchets)**

Ce symbole présent sur le produit, ses accessoires ou sa documentation indique que ni le produit, ni ses accessoires électroniques usagés (chargeur, casque audio, câble USB. etc.) ne doivent être jetés avec les autres déchets ménagers. La mise au rebut incontrôlée des déchets présentant des risques pour l'environnement et la santé publique, veuillez séparer vos produits et accessoires usagés des autres déchets. Vous favoriserez ainsi le recyclage de la matière qui les compose dans le cadre d'un développement durable. Les particuliers sont invités à contacter le magasin leur ayant vendu le produit ou à se renseigner auprès des autorités locales pour connaître les procédures et les points de collecte de ces produits en vue de leur recyclage.

Les utilisateurs professionnels doivent contacter leur fournisseur et consulter les conditions générales du contrat d'achat. Ce produit et ses accessoires ne doivent pas être jetés avec les autres déchets professionnels et commerciaux.



**Mise au rebut des piles de ce produit  
(Applicable dans les pays pratiquant la collecte sélective de déchets)**

Ce symbole présent sur le manuel, l'emballage ou les piles indique que celles-ci ne doivent pas être jetées avec les autres déchets ménagers. L'indication éventuelle des symboles Chimiques Hg, Cd Ou Pb signifie que la pile ou l'accumulateur contient des quantités de mercure, de cadmium ou de plomb supérieures aux niveaux de référence stipulés dans la directive CE 2006/66. Si les piles ne sont pas correctement mises au rebut, ces substances peuvent porter préjudice à la santé humaine ou à l'environnement.

Afin de protéger les ressources naturelles et de favoriser la réutilisation du matériel, veuillez à séparer les piles des autres types de déchets et à les recycler via votre système local de collecte gratuite des piles et accumulateurs.



**Recommandation – UE uniquement  
Informations sur l'importance de la CE marque de conformité**

Par la présente, WEMOOVE déclare que ce téléviseur satisfait aux exigences essentielles et aux autres dispositions pertinentes de la directive 1995/5/EC.

La déclaration de conformité officielle est consultable sur le site [www.wemoove-tv.tech/assistance/](http://www.wemoove-tv.tech/assistance/).

Cet équipement peut fonctionner dans tous les pays de l'UE.



**Afin d'éviter les dommages auditifs éventuels, ne pas écouter à un niveau sonore élevé pendant une longue durée.**

# Licences

WEMOOVE est la marque déposée de la société WEMOOVE SASU.

Toute autre marque mentionnée est propriété de son détenteur respectif, qui n'a pas sponsorisé ou approuvé ce produit. WEMOOVE ne fabrique pas ce produit et ne fournit aucune garantie constructrice ou assistance.



Les termes HDMI et HDMI High-Definition Multimedia Interface ainsi que le logo HDMI sont des marques enregistrées ou des marques déposées de la société HDMI Licensing LLC aux Etats-Unis et dans d'autres pays.

Les fonctionnalités, caractéristiques et l'apparence du produit peuvent être modifiées sans préavis.

Les images montrées dans le guide de l'utilisateur sont pour la description uniquement, veuillez vérifier le produit réel pour obtenir des confirmations.

Vielen Dank, dass Sie sich für einen WEMOOVE Einbauküchen-Fernseher entschieden haben.

Bitte lesen Sie dieses Handbuch aufmerksam durch, bevor Sie Ihr Gerät zum ersten Mal verwenden und bewahren Sie es zur späteren Verwendung auf.

Information in diesem Benutzerhandbuch können ohne vorherige Ankündigung geändert werden



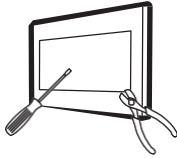
## Warnung

Beachten Sie diese Sicherheitsvorkehrungen, wenn Sie Ihr Fernsehgerät installieren, verwenden und warten, um die Gefahr von Bränden, Stromschlägen und anderen Verletzungen zu verringern. Die Steckdose sollte in der Nähe des Geräts installiert und leicht zugänglich sein. Das Fernsehgerät sollte an eine durch FI-Schalter geerdete Steckdose angeschlossen werden

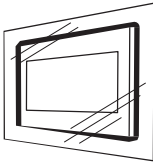


# Sicherheitshinweise

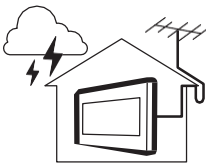
Um Verletzungen zu vermeiden, sollte das Fernsehgerät entsprechend den Anweisungen ordnungsgemäß fixiert werden. Die Stromversorgung muss geerdet sein. Nichtbeachtung der Sicherheitshinweise kann zum Erlöschen der Garantie führen. Alle elektrischen Arbeiten müssen von einem Elektrofachmann durchgeführt werden.



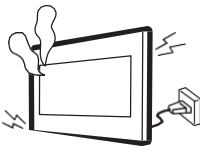
Öffnen Sie niemals den Fernseher und versuchen Sie keine Änderungen am Gerät vorzunehmen.



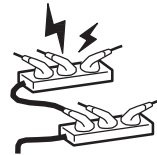
Öffnen Sie niemals die Abdeckung der Vorderseite des Fernsehgeräts.



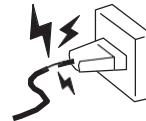
Vergewissern Sie sich, dass der Anschluss der externe Antenne isoliert worden ist.



Wenn Sie ungewöhnliche Geräusche oder Gerüche bemerken, ziehen Sie den Fernseher aus der Stromquelle und wenden Sie sich an einen autorisierten Servicepartner



Schließen Sie nicht zu viele Geräte an eine Steckdose an.



Bevor Sie das Fernsehgerät an die Stromversorgung anschließen, stellen Sie sicher, dass die Steckdose und das Kabel nicht beschädigt sind.



Vergewissern Sie sich, dass sich die externe Antenne abseits von Stromleitungen befindet.



Das Netzteil ist nicht wasserdicht, platzieren Sie sie an einem trockenen und gut belüfteten Ort



**Dieses Symbol zeigt an, dass im Inneren Hochspannung vorhanden ist. Es ist gefährlich, Teile im Inneren des Bildschirms zu berühren.**

### **ACHTUNG**

#### **GEFAHR DURCH STROMSCHLAG NICHT ÖFFNEN**

**ACHTUNG: UM DAS RISIKO EINES STROMSCHLAGS ZU VERRINGERN, DÜRFEN SIE DIE ABDECKUNG (ODER RÜCKSEITE) NICHT ÖFFNEN. ALLE WARTUNGSARBEITEN SIND QUALIFIZIERTEM FACHPERSONAL ZU ÜBERLASSEN**



**Dieses Symbol weist darauf hin, dass diesem Gerät wichtige Anweisungen zum Betrieb und zur Wartung beigelegt sind**

Zum Schutz vor elektrischen Schlag das Netzkabel, den Netzstecker oder das Produkt nicht in Wasser oder andere Flüssigkeiten tauchen.

Stellen Sie dieses Gerät nicht in der Nähe von oder über einem Heizkörper oder Radiator oder wo es direktem Sonnenlicht ausgesetzt ist, auf.

Für dieses Gerät werden Batterien benötigt. Entsorgen Sie die Batterien ordnungsgemäß und in Übereinstimmung mit den für Sie geltenden Umweltschutzbestimmungen. Bitte wenden Sie sich bei Fragen zur ordnungsgemäßen Entsorgung an Ihre örtlichen Behörden.

Überlasten Sie Steckdosen, Verlängerungskabel und Netzteile keinesfalls, da dies zu einem Brand oder Stromschlag führen kann.

Netzkabel müssen so verlegt werden, dass niemand auf das Kabel treten kann oder es durch Gegenstände gequetscht wird, die auf dem Kabel stehen oder gegen das Kabel drücken. Insbesondere ist auf Stecker, Netzteile und die Kabeldurchführung am Gerätegehäuse zu achten.

Trennen Sie das Gerät aus Sicherheitsgründen bei einem Gewitter oder bei längerer Nutzungspause vom Netz und von der Antenne bzw. vom Kabelsystem. Auf diese Weise werden Schäden durch Blitzschlag oder Spannungsstöße vermieden.

Stellen Sie sicher, dass die Nennspannung des Gleichstromnetzteils für die örtliche Stromversorgung geeignet ist, bevor Sie das Netzkabel an die Stromversorgung anschließen.

Wenn das Gerät nicht einwandfrei funktioniert, insbesondere beim Auftreten ungewöhnlicher Geräusche oder Gerüche aus dem Inneren, trennen Sie es unverzüglich von der Stromversorgung und wenden Sie sich umgehend an den Kundenservice, um Reparatur- oder Reparaturarbeiten durchzuführen.

Führen Sie niemals Metallgegenstände in die Öffnungen des Geräts ein. Dies kann zu Stromschlägen führen.

Stellen Sie sicher, dass der Netzstecker fest in der Steckdose sitzt. Ziehen Sie das Netzkabel nie am Kabel selbst, sondern stets am Stecker aus der Steckdose. Ziehen Sie niemals am Kabel, um den Netzstecker aus der Steckdose zu ziehen. Berühren Sie das Netzkabel niemals mit feuchten Händen.

Ziehen Sie unbedingt den Netzstecker aus der Steckdose, wenn das Gerät längere Zeit nicht verwendet werden soll oder Sie längere Zeit außer Haus sind (insbesondere wenn Kinder und ältere Personen allein im Haus bleiben). Staubablagerungen können Stromschläge, Kurzschlüsse oder Brände verursachen, da sie zu Funkenbildung, übermäßiger Erwärmung und Beschädigung der Isolierung am Netzkabel führen können.

Wenden Sie sich für weiterführende Informationen an ein autorisiertes Kundendienstzentrum, wenn das Gerät an einem Ort mit hoher Konzentration an Staubpartikeln, außergewöhnlich hohen oder niedrigen Temperaturen, hoher Luftfeuchtigkeit oder in unmittelbarer Nähe zu Chemikalien aufgestellt oder z. B. an einem Bahnhof oder Flughafen im Dauerbetrieb verwendet werden soll. Eine nicht fachgerechte Aufstellung kann zu schweren Schäden am Gerät führen.

Verwenden Sie dieses Produkt nur zur bestimmungsgemäßen Verwendung. Dieses Produkt ist nur für den Gebrauch in Innenräumen vorgesehen.

Verwenden Sie nur ordnungsgemäß geerdete Stecker und Steckdosen. Eine fehlerhafte Erdung kann zu Stromschlägen oder Schäden am Gerät führen. (Nur Geräte der Klasse I.)

Um dieses Gerät vollständig abzuschalten, müssen Sie den Netzstecker aus der Steckdose ziehen. Um sicherzustellen, dass Sie das Gerät bei Bedarf schnell vom Netz trennen können, müssen die Steckdose und der Netzstecker jederzeit leicht zugänglich sein

Erlauben Sie Kindern nicht sich an das Gerät zu hängen.

Bewahren Sie die Zubehörteile (Batterien usw.) an einem sicheren Ort außerhalb der Reichweite von Kindern auf. Eine Beaufsichtigung durch Erwachsene ist erforderlich, wenn das Gerät von oder in der Nähe von Kindern verwendet wird.

Installieren Sie das Produkt nicht an einem instabilen Ort, wie z. B. einem wackeligen Regal oder einem unebenen Boden oder an einem Ort, der Vibrationen ausgesetzt ist. Bitte prüfen Sie, ob der Fernseher sicher an der Wand befestigt ist.

Lassen Sie das Gerät nicht fallen, und setzen Sie es keiner Schlag- oder Stoßeinwirkung aus. Wenn das Gerät beschädigt ist, trennen Sie es vom Stromnetz und wenden Sie sich an den Kundendienst.

Ziehen Sie zum Reinigen den Netzstecker aus der Steckdose, und wischen Sie das Gerät mit einem weichen, trockenen Tuch ab. Verwenden Sie keine Chemikalien wie Wachs, Benzol, Alkohol, Verdüner, Insektizide, Luftverbesserer, Schmiermittel oder Reinigungsmittel. Diese Chemikalien können die Oberfläche des Geräts beschädigen und aufgedruckte Kennzeichnungen lösen bzw. entfernen.

Entsorgen Sie Batterien niemals in einem Feuer. Schließen Sie die Batterien nicht kurz, nehmen Sie sie nicht auseinander und setzen Sie sie keiner Hitze aus.

Benutzen Sie das Produkt nicht mit einem beschädigten Kabel oder Stecker oder wenn es in irgendeiner Weise beschädigt wurde.

Verwenden oder lagern Sie keine brennbaren oder brennbaren Substanzen in der Nähe des Produkts.

Wenn Sie die für die Fernbedienung mitgelieferten Batterien durch neue Batterien des falschen Typs ersetzen, besteht Explosionsgefahr. Setzen Sie nur Batterien des gleichen oder eines gleichwertigen Typs ein.



**WARNUNG –UM DAS AUSBREITEN VON FEUER ZU VERMEIDEN; SOLLTEN KERZEN ODER ANDERE GEGENSTÄNDE MIT OFFENER FLAMME STETS VOM PRODUKT FERN GEHALTEN WERDEN.**




Warnung: Der Bildschirm kann aufgrund direkter Krafteinwirkung während eines unsachgemäßen Transports beschädigt werden. Wir empfehlen daher, das Gerät beim Tragen wie in der Abbildung gezeigt an den Ecken zu halten.

## Verwendung der Batterie:

- **ACHTUNG:** Es besteht Explosionsgefahr, wenn die Batterien nicht ordnungsgemäß ausgetauscht oder nicht durch denselben oder gleichwertigen Typ ersetzt wird.
- Die Batterie darf nicht übermäßiger Hitze wie Sonnenschein, Feuer oder ähnlichem ausgesetzt werden.
- Verschiedene Batterien, neue und gebrauchte Batterien dürfen nicht gemischt werden.
- Die Batterie muss entsprechend der Polarität eingesetzt werden.
- Wenn die Batterie leer ist, muss sie aus dem Produkt entfernt werden.
- Die Batterie muss sicher entsorgt werden. Verwenden Sie immer die Sammelbehälter bei Ihrem Händler, um die Umwelt zu schützen.
- Batterien von Kindern und Haustieren fernhalten. Nur Erwachsene sollten mit Batterien umgehen.
- Batterien niemals ins Feuer werfen oder anderen Wärmequellen aussetzen.
- Befolgen Sie die Sicherheit und Gebrauchsanweisung des Batterien.

---

## Vor dem ersten Gebrauch bitte aufmerksam lesen

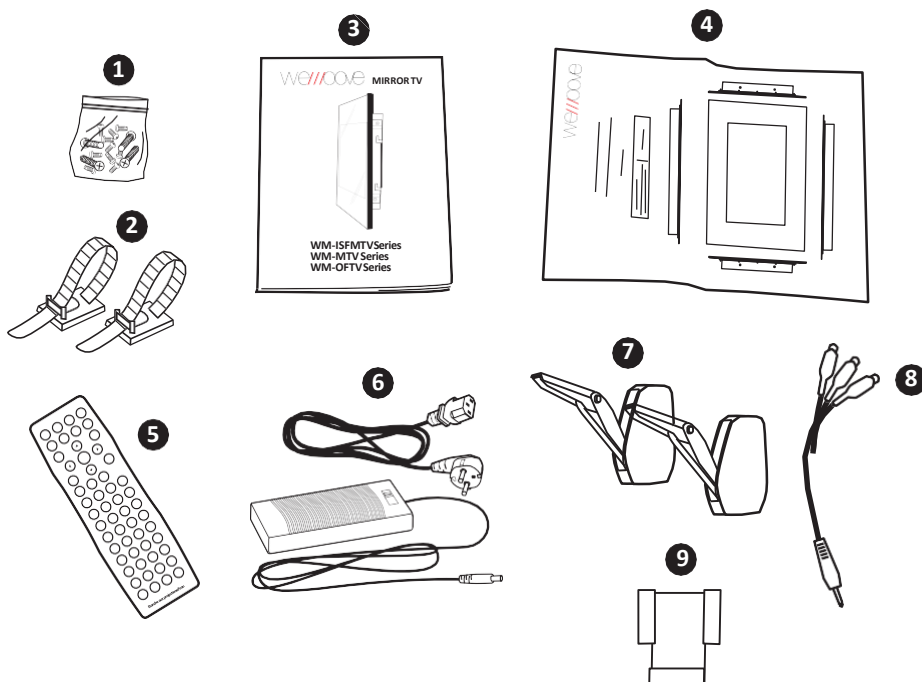
- Stellen Sie die Stromversorgung sicher. Überprüfen Sie, dass das LED Licht, am Netzteil und an der Vorderseite des TVs, leuchtet.
- Im Lieferumfang sind 2 Fernbedienungen enthalten. Eine Fernbedienung ist wasserdicht und hat die Schutzart IP66 (Schutz vor Wasserstrahlen - nicht in Wasser tauchen!). Die wasserdichte Fernbedienung funktioniert mit dem Batterietyp CR2032. Die andere Fernbedienung funktioniert mit 2xAAA-Batterien. Aufgrund von Lufttransportbeschränkungen können die Batterien für Fernbedienungen nicht vorhanden sein.
- Um Video- oder Fotodateien von einem USB-Speicherstick oder einer Festplatte zu starten, drücken Sie bitte die Taste "Enter (  ) um Dateien zu markieren, und dann die Taste "Play", um die Wiedergabe im Vollbildmodus zu starten.
- Das Netzteil und die TV-Anschlüsse dürfen nicht mit Wasser in Verbindung kommen.
- Bevor Sie den automatischen Sendersuchlauf starten können, müssen Sie erst die Eingangsquelle wählen. Drücken Sie die Taste „source“ auf der Fernbedienung und wählen Sie den gewünschten Tuner (DVBT/T2, DVB-C or DVB-S2 ) aus. Danach können Sie den automatischen Sendersuchlauf starten.

# Zubehör



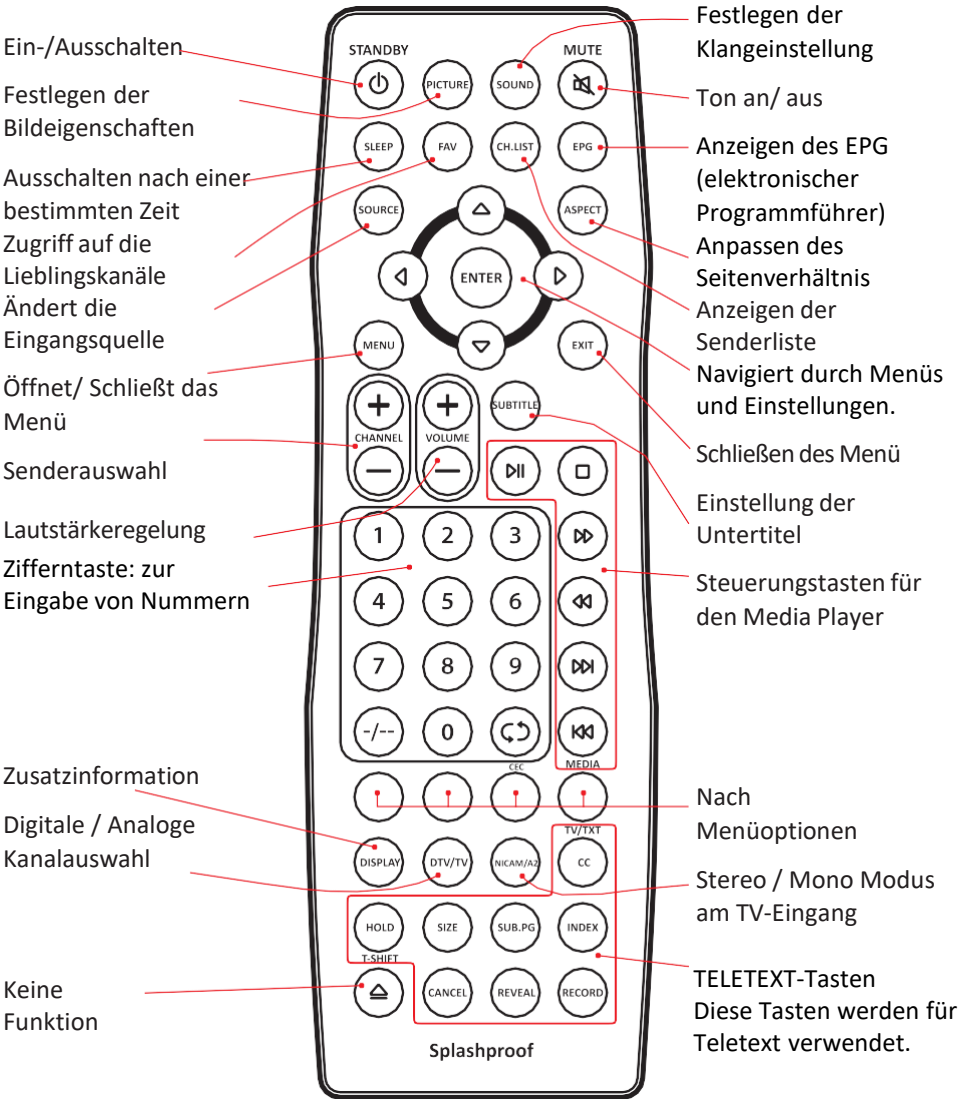
Bitte prüfen Sie die Vollständigkeit des untenstehenden Zubehörs.

1. Schrauben für die Wandhalterung
2. Befestigungsklammern x 2
3. Montageanleitung x 1
4. Einbauanleitung x 1
5. Wasserdichte Fernbedienung x 1
6. Netzteil x 1
7. FREEflap Forte Kessebohmer Lift x 1 nur enthalten in den Modellen WM-LBFKTV, WM-LWFKTV and WM-LFMKTV Series
8. Mini-jack 3,5 mm / Cinch Kabel x 1
9. Wandhalter x 1



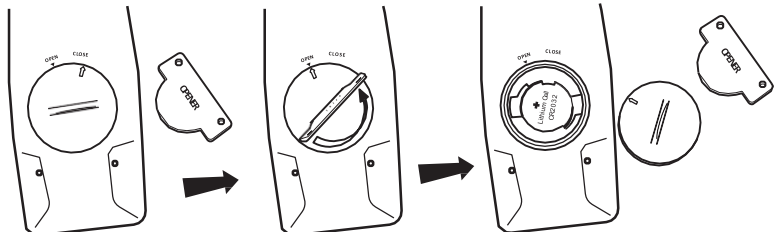
\* Das Bild dient als Referenz und kann zu dem tatsächlichen Zubehör abweichen.

# Fernbedienung

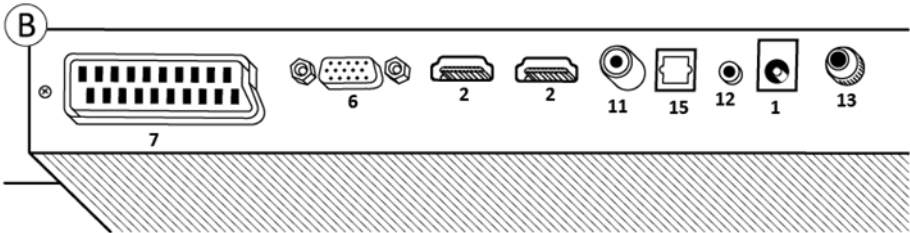
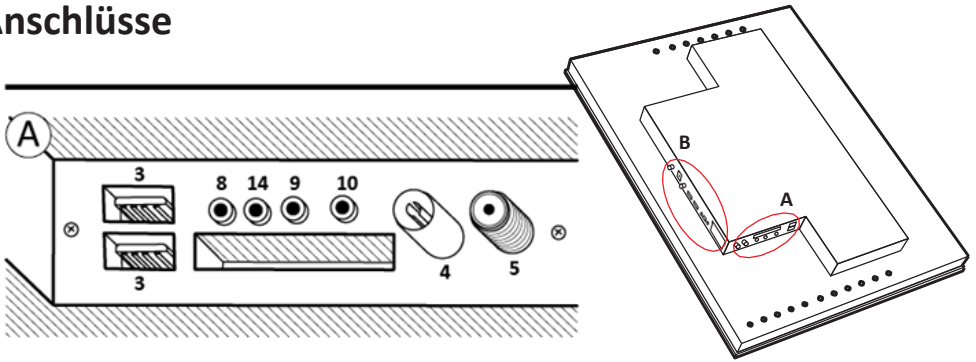








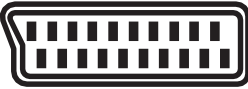







## Batterie- wechsel

Batterie CR2032



# Anschlüsse



- |   |   |   |   |
|---|---|---|---|
|    |    |    |    |
| Strom x 1   | HDMI x 2  | USB x 2   | Antenne x 1   |
|    |    |    |    |
| TV (S/S2) x 1   | VGA x 1   | SCART x 1   | PC audio x 1  |
|  |  |  |  |
| mini AV x 1   | Mini YPBPR x 1  | SPDIF coaxial port x 1  | Kopfhöreranschluß x 1*  |
|  |  |   |   |
| RS232 x 1***  | optischer Anschluß x1***  |   |   |

\* Für externe Kopfhörer.

\*\* Für externen IR-Empfänger oder IR-Durchgangsverbinding

\*\*\* Diese Anschlüsse sind nur bei bestimmten Modellen vorhanden



# Einstellungen



**Eingangsquelle auswählen**  
1. Drücke Source-Taste  
2. Benutze die Navigationstaste um die gewünschten Eingang auszuwählen  
3. Drücke ENTER zum Bestätigen der Auswahl



**Video Einstellungen**  
Bietet die Möglichkeit, Bildeigenschaften wie Farbe und Helligkeit, Geräuschunterdrückung und dynamischen Kontrast einzustellen.



**Zeiteinstellung**  
In dem Menü kann die Zeitzone, automatische Ein / Aus Funktionen und der Sleep Timer ausgewählt werden



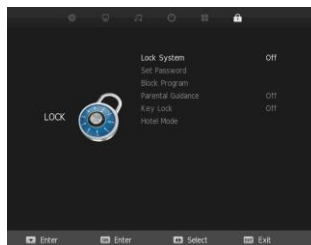
**TV Tuner Einstellung**  
Das Menü bietet Optionen zum Einrichten und Anpassen des einbauten TV Tuners. Manuelle Eingabe ist nur für die aktuelle Eingabe verfügbar. LCN – Logische Sendernummer



**Klangeinstellungen**  
bietet Ihnen die Möglichkeit, Klangausgleichs-, Auto-Lautstärke- und Surround-Sound-Optionen einzurichten

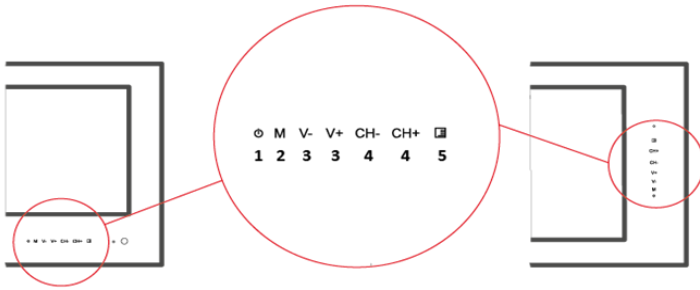


**Einstellungsmenü**  
Beinhaltet Spracheinstellung und das Zurücksetzen aller Funktionen. HDMI CEC –zur Steuerung externer Geräte durch HDMI.



**Elternmenü**  
Bietet die Möglichkeit zur Einschränkung der Programme und Einrichtung eines Passworts

# Touch Control Tasten\*



- 1 Ein- /Ausschalter
- 2 Bildschirmanzeigemenü
- 3 Lautstärkeregler
- 4 Programmauswahl
- 5 Auswahl der Eingangsquelle

\*Die Touch Control Tasten sind nicht bei den Spiegel Modellen verfügbar

## Fehlerbehebung



### Problem

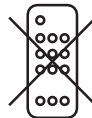
Schwarzer Bildschirm



### Mögliche Lösung

Überprüfen Sie die LED Anzeige. Ist die Anzeige rot ist der TV im Standby Modus. Ist die Anzeige grün ändern Sie die Eingangsquelle. Ist die Anzeige schwarz überprüfen Sie die Stromverbindung und die LED Lampe am Netzteil.

Fernbedienung funktioniert nicht



Fehler bei der Übersetzung Richten Sie die Fernbedienung auf das Fernsehgerät und drücken Sie die Ein- / Aus-Taste auf der Fernbedienung. Wenn die LED-Anzeige grün leuchtet, funktioniert die Fernbedienung. Wenn dies nicht der Fall ist, ersetzen Sie die Batterien der Fernbedienung

# Unterstützte Medienformate (vom USB)

| Medium         | Dateiformat | Codec                            |   | Bemerkung  |
|----------------|-------------|----------------------------------|---|--|
|                |             | Video                            | Audio   |  |
|                | .mpg        | MPEG-1, MPEG-2                   |   | Max Resolution: 1920*1080<br>Max Data Rate: 40 Mbps                        |
| Film           | .avi        | DivX, Xvid, MJPEG                | MP3, WMA,<br>AAC, AC3,<br>PCM                     | Max Resolution: 1920*1080<br>Max Data Rate: 20 Mbps                        |
|                |             | MPEG-4 SP/ASP, H.263/H.264       |   |  |
|                | .ts         | MPEG-2, H.264, AVS, AVS+, HEVC   |   |  |
|                | .mov        | MPEG-4 SP/ASP, H.263/H.264, HEVC |   |  |
|                | .mkv        |                                  |   |  |
|                | .dat        | MPEG-1                           |   |  |
|                | .mp4        | MPEG-4 SP/ASP, H.263/H.264, HEVC |   |  |
| MPEG-1, MPEG-2 |             |                                  |   |  |
| .vob           | MPEG-2      |                                  | Max Resolution: 720*576<br>Max Data Rate: 40 Mbps |  |
|                | .rm/.rmvb   | RV30/RV440                       | COOK, MP2   | Max Resolution: 1920*1080  |
| Musik          | .mp3        | -                                | MP3   | Sample rate: 8K—48kHz<br>Bit rate: 32K—320 Kbps<br>Channel: Mono / Stereo  |
|                | .wma        | -                                | WMA   |  |
|                | .m4a/.aac   | -                                | AAC   | Sample rate: 16K—48kHz<br>Bit rate: 32K—442 Kbps<br>Channel: Mono / Stereo |
| Foto           | .jpg        | Progressive JPEG                 |   | Max resolution: 1024*768   |
|                | .jpeg       | Baseline JPEG                    |   | Max resolution: 15360*8640   |
|                | .bmp        | BMP                              |   | Max resolution: 9600*6400  |
|                |             |                                  |   | Pixel Depth: 1/4/8/16/24/32 bpp  |
|                | .png        | Non-Interlaced                   |   | Max resolution: 9600*6400  |
| Interlaced     |             |                                  | Max resolution: 1280*800                          |  |



WEMOOVE, lizenzierter Partner und Schwestergesellschaften, unterstützen alle elektronischen Abfallinitiativen.

Als umweltbewußter Verbraucher, und um Verletzung der geltenden Gesetze zu vermeiden, sollten Sie dieses Produkt in Übereinstimmung mit allen geltenden Vorschriften, Richtlinien, in dem Gebiet, in dem Sie wohnen, ordnungsgemäß entsorgen. Bitte erkundigen Sie sich bei den örtlichen Behörden oder dem Händler, bei dem Sie dieses Produkt gekauft haben, wo Sie das Gerät entsorgen können.

## DIE ENTSORGUNG VON ELEKTRISCHEN UND ELEKTRONISCHEN ABFÄLLEN OBLIEGT IN DER EUROPÄISCHEN UNION, DEM ENDKONSUMENTEN

Dieses Symbol auf dem Produkt oder auf der Verpackung zeigt an, dass dieses Produkt nicht im Hausmüll entsorgt werden darf. Der Endkonsument ist dafür verantwortlich, diese Art von Abfällen ordnungsgemäß an einem für Elektro- und Elektronikabfälle eingerichteten Recyclingpunkt zu entsorgen. Die Sammlung und Recycling von elektrischen Geräten tragen dazu bei, die natürlichen Ressourcen zu erhalten und die Umwelt und Gesundheit zu schützen. Um weitere Informationen über Elektro- und Elektronikabfälle und Recycling zu erhalten, wenden Sie sich an Umweltbehörde, Abfallwirtschaftsunternehmen oder Ihrem Händler.



**Korrekte Entsorgung dieses Produkts (Elektro- und Elektronik-Altgeräte)  
Anwendbar in Ländern mit getrennten Sammelsystemen)**

Die Kennzeichnung auf dem Produkt, dem Zubehör oder der dazugehörigen Dokumentation gibt an, dass das Produkt und sein elektronisches Zubehör (z. B. Ladegerät, Headset, USB-Kabel) nach ihrer Lebensdauer nicht zusammen mit dem normalen Hausmüll entsorgt werden darf. Um die Umwelt oder die menschliche Gesundheit vor unkontrollierter Abfallentsorgung zu schützen, trennen Sie diese Gegenstände bitte von anderen Abfallarten und recyceln sie verantwortungsvoll. Dies fördert die nachhaltige Wiederverwendung von materiellen Ressourcen. Endkonsumenten wenden sich bitte, zur ordnungsgemäßen Entsorgung, an Ihren Händler oder an die Umweltbehörde. Gewerbliche Kunden wenden sich bitte an Ihren Lieferanten. Dieses Produkt und das elektronische Zubehör dürfen nicht mit anderen handelsüblichen Abfällen entsorgt werden.



**Richtige Entsorgung der Batterien aus diesem Produkt  
(Anwendbar in Ländern mit getrennten  
Sammelsystemen)**

Die Kennzeichnung auf Batterie, Bedienungsanleitung oder Verpackung weist darauf hin, dass die Batterien in diesem Produkt nicht im Hausmüll entsorgt werden dürfen. Wenn die Batterie mit den chemischen Symbolen Hg, Cd oder Pb gekennzeichnet sind, liegt der Quecksilber-, Cadmium- oder Blei-Gehalt über den in der EG-Richtlinie 2006/66 festgelegten Referenzwerten. Wenn Batterien nicht ordnungsgemäß entsorgt werden, können diese Stoffe die menschliche Gesundheit bzw. die Umwelt schädigen.



**Empfehlung – nur für die EU  
Angaben zur Bedeutung des CE-Konformitätszeichens**

Hiermit erklärt WEMOOVE, dass dieses Fernsehgerät den grundlegenden Anforderungen und anderen einschlägigen Bestimmungen der Richtlinie 1999/5 / EG entspricht. Die offizielle Konformitätserklärung ist auf der folgenden Webseite sichtbar: [www.wemoove-tv.tech/assistance/](http://www.wemoove-tv.tech/assistance/).

Dieses Gerät darf in allen EU-Ländern betrieben werden.



**Um mögliche Gehörschäden zu vermeiden, empfiehlt es sich, dieses  
Gerät nicht über längere Zeit mit hoher Audio-Lautstärke zu  
betreiben.**

# Lizenz

WEMOOVE ist Handelsmarke der WEMOOVE SASU.

Alle andere Handelsmarken, sind die Marken ihrer Eigentümer die dieses Produkt weder gesponsort, gebilligt oder genehmigt hat. WEMOOVE ist nicht Hersteller dieser Produkte und nicht für die Herstellergarantie verantwortlich



Die Begriffe HDMI und HDMI High-Definition Multimedia Interface und das HDMI Logo sind Marken oder eingetragene Warenzeichen der HDMI Licensing LLC in den USA und anderen Ländern.

Produktmerkmale, Spezifikationen und Erscheinungen können ohne vorherige Ankündigung geändert werden. Die Bilder, die in dieser Bedienungsanleitung gezeigt werden, dienen nur der Beschreibung und können von Ihren Räumlichkeiten abweichen.



Copyright © WEMOOVE 2019. Tous droits réservés.

Plus d'informations sur la garantie et le support technique, veuillez visiter notre site internet [www.wemoove-tv.tech](http://www.wemoove-tv.tech).

Importé par :

WEMOOVE SASU, 18 rue de la Promenade, 92600 Asnières-sur-Seine.

Pour toute question, écrivez-nous à l'adresse email suivante: [contact@wemoove.tech](mailto:contact@wemoove.tech)

---

Copyright © WEMOOVE 2019. All rights reserved.

For warranty information and technical support, please visit our website [www.wemoove-tv.tech](http://www.wemoove-tv.tech).

Imported by:

WEMOOVE SASU, 18 rue de la Promenade, 92600 Asnières-sur-Seine.

For all your questions, please write us at following email address : [contact@wemoove.tech](mailto:contact@wemoove.tech)

---

Copyright © WEMOOVE 2019. Alle Rechte vorbehalten.

Für Garantieinformationen und technische Unterstützung besuchen Sie bitte [www.wemoove-tv.tech](http://www.wemoove-tv.tech).

Importiert von:

Elements Deutschland GmbH, Wiesenweg 24, 53773 Hennef.

Für sämtliche Fragen, schreiben Sie bitte an die folgende email-Adresse: [contact@wemoove.tech](mailto:contact@wemoove.tech)